



DARK

Bruital Cie

fiche technique - en rue *maj juin 25*

SPECTACLE : DARK

PUBLIC : à partir de vraiment 10 ans

DURÉE : 75 minutes

JAUGE IDÉALE : 500 personnes

Le spectacle se joue de nuit ou la tombée de la nuit. Au minimum 19h

CONTACT REGIE

Elise Wiert

0651314998

contact@bruital.com

CONTACT ARTISTIQUE

Lorraine Brochet

0695498708

contact@bruital.com

Pour toutes questions liées à l'implantation ou à l'adaptation ainsi que pour toutes précisions concernant cette fiche technique, n'hésitez pas à contacter le régisseur ou la régisseuse.

ACCUEIL

- 4 personnes selon le plan de tournée. Prévoir une chambre simple par personne
- Prévoir une place de parking sécurisée si nuit à l'hôtel
- Prévoir une loge confortable avec un point d'eau, des toilettes, un miroir, un fer et une table à repasser, un catering loge (fruits secs, gâteaux...)
- Prévoir un accès à proximité du site de jeu pour le déchargement du matériel
- Un gardiennage est nécessaire lorsque le lieu qui accueille le spectacle n'est pas sécurisé

Un prémontage du son et de la lumière est demandé et est indispensable avant l'arrivée de l'équipe.

Merci de prévoir un régisseur d'accueil à l'arrivée de la Compagnie.

Arrivée sur site minimum 6h avant la représentation

- installation plateau : 2h
- configuration son / balances : 1h30
 - réglage lumières : 45min
 - réparation en loge : 45min
 - démontage : 1h30

ESPACE DE JEU

Merci de nous envoyer une photo du lieu de jeu dès que possible pour faciliter le prémontage

- Position du public : frontal ou semi-circulaire
- **Gradinnage** nécessaire (certaines scènes se passant au sol, attention à la visibilité)
- Scène possible - **30cm** hauteur maximum
- Sol plat, sans pente. Terre battue ou herbe tondue à ras possible, pas de graviers ou petits cailloux
- Placement de la régie technique en face de la scène, derrière le gradin
- L'espace de jeu doit être impérativement **calme** (pas de stands, de circulation ou autre spectacle dans le voisinage)
- Plateau : ouverture 7m - profondeur 5,5m - hauteur 5m

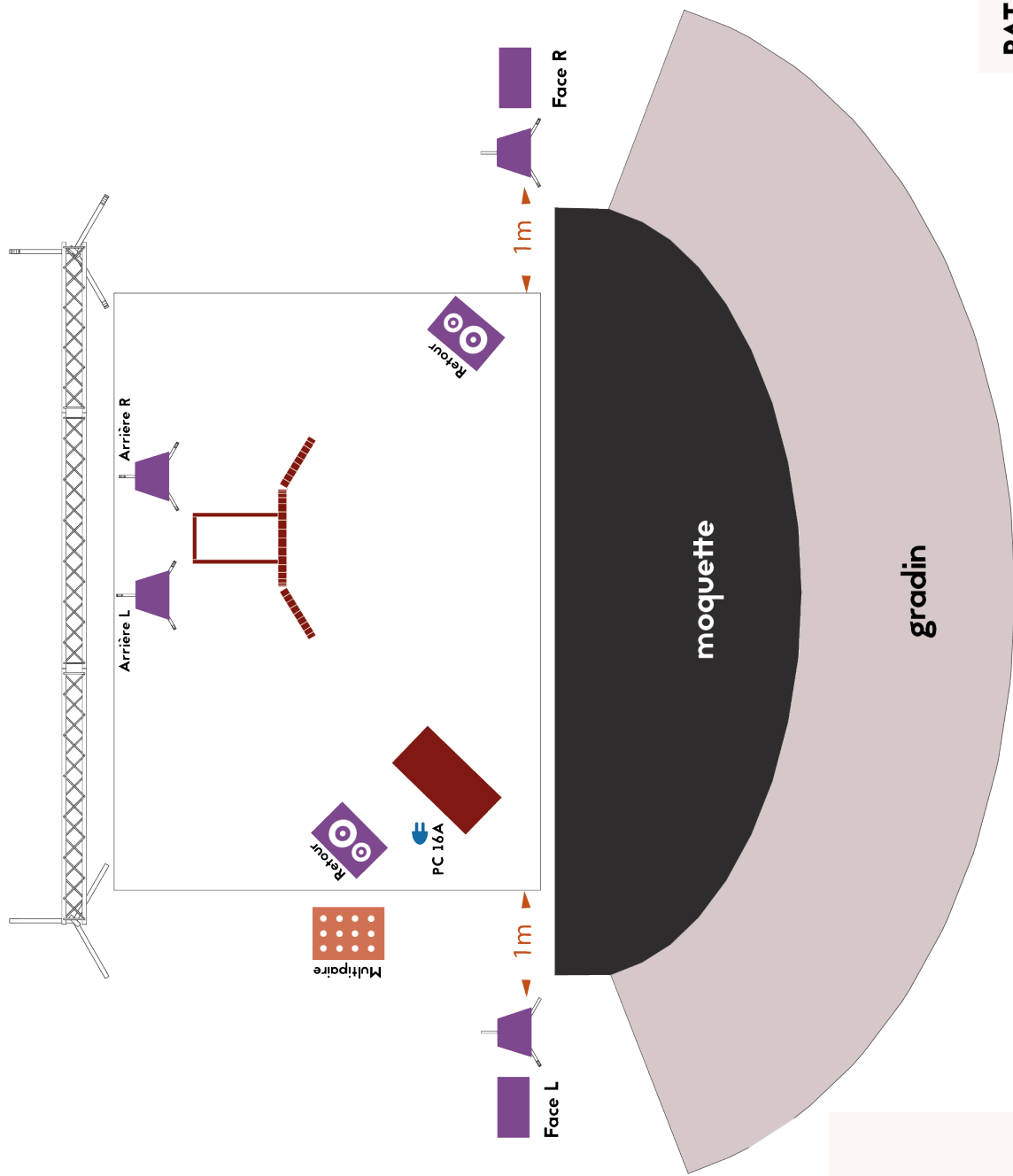
L'espace de jeu ainsi que les dimensions du plateau sont susceptibles d'être modifiés par l'équipe le jour de la représentation, en cohérence avec le lieu

PLATEAU

- Une **alimentation 16A** à jardin avec multiprise 5 entrées
- Une **alimentation 16A** à l'arrière du plateau
- 4 **lestes** de 20kg (pain de théâtre, sac de sable...)
- Prévoir un **fond noir sur structure** qui servira de pont de contre pour la lumière, type pendrillon de théâtre, hauteur minimum 4m ouverture 6m. Prévoir de bien lester la structure.
- Prévoir une **tonnelle ou un barnum** si prévision de pluie. Elle servira à protéger un ordinateur présent au plateau. Le spectacle peut jouer sous une bruine ou une faible pluie partielle mais seulement si cet espace est couvert.

SON

- Un **système de diffusion** en façade adapté à la jauge (2 subs + 2 têtes 12 ou 15 pouces sur pieds)
Attention au delà de 300 personnes, merci de prévoir 2 subs + 4 têtes sur pieds pour couvrir au mieux l'ensemble du public.
- **2 enceintes** 12 ou 15 pouces en arrière plan sur pieds
- **2 retours** de scènes au sol
- Une **console numérique** (type TF3, M32R) avec 8 entrées et 6 sorties minimum, installée en régie
- Une **tonnelle** 3m x 3m lestée pour la régie (pour les cas de pluie où de forte chaleur)
- Un **multipaire** avec minimum 8 entrées et 6 sorties doit être installé à jardin (derrière le bureau du comédien).



PATCH ENTRÉE

- 1- FACE L
- 2- FACE R
- 3- ARRIÈRE L
- 4- ARRIÈRE R
- 5- BARNABÉ
- 6- MÉGAPHONE
- 7- VOIXCATHÉDRALE
- 8- ORDI EN RÉGIE

PATCH SORTIE

- 1- RETOUR JARDIN
- 2- RETOUR COUR
- 3- ARRIÈRE L
- 4- ARRIÈRE R

LUMIÈRE

- Une **console** minimum 48 voies installée en régie à côté de la console son
- Une **machine à fumée** type Viper
- 4 PC 1kW
- 2 PC 650W
- 6 PAR led avec effet strob
- 2 pieds (hauteur de 3m) + barre de couplage pour les 4PC de face
- 2 platines de sol
- Pont de contre pouvant être le même que celui utilisé pour le fond de scène noir (cf PLATEAU)

FEU

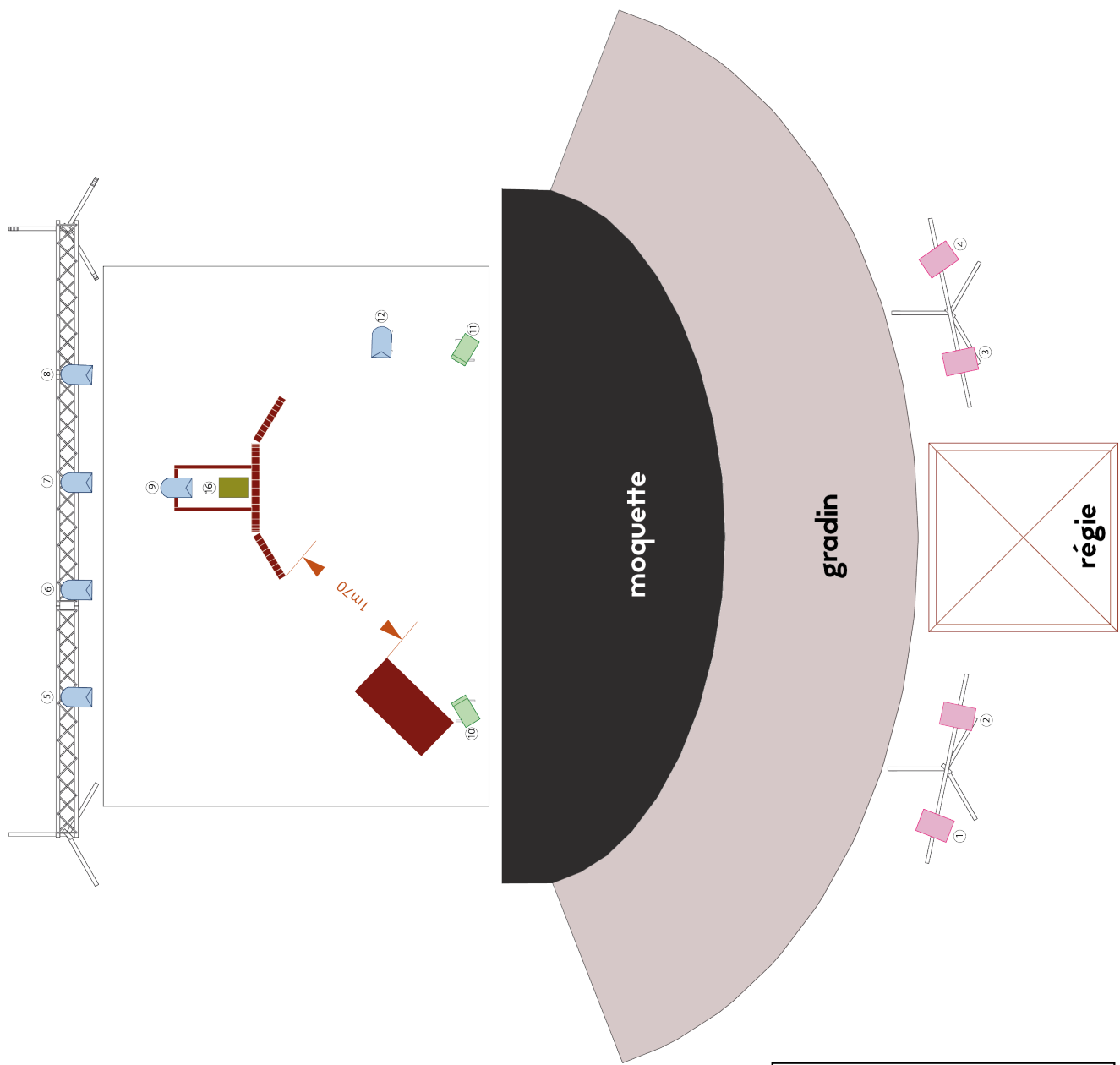
La compagnie utilise des petits artifices de catégorie 1 en début de spectacle (fumée rapide). Nous utilisons également une installation incorporée au décor avec des flammes. Nous demandons donc un extincteur CO2 que nous disposerons derrière le décor pendant toute la durée du spectacle. Cet effet impose la présence de barrières sur les côtés de l'espace scénique empêchant toutes circulations de personnes ou d'animaux sur l'espace de jeu et derrière le décor.

Deux bénévoles positionnés aux mêmes emplacements peuvent remplacer les barrières. Ils seront informés de leur mission par le technicien de la compagnie une heure avant le début de la représentation. Une **fiche de sécurité** ciblée sur l'effet feu du spectacle est présente à la fin du dossier.

SOLUTION DE REPLI

En cas de repli en intérieur envisagé pour le spectacle, une **visite préalable à la décision devra être mise en place** avec les personnes concernées avant **validation définitive** par la Compagnie. Cette visite aura lieu au minimum 24h avant la représentation afin de valider le positionnement du décor et de sa rampe de feu et pour effectuer les éventuels démontages (Cf Fiche de Sécurité).

Cette solution de repli devra dans tous les cas respecter les demandes de cette fiche technique (jauge, hauteur de scène, dégagements, lumières, son...etc). Le noir total est également demandé.



DARK

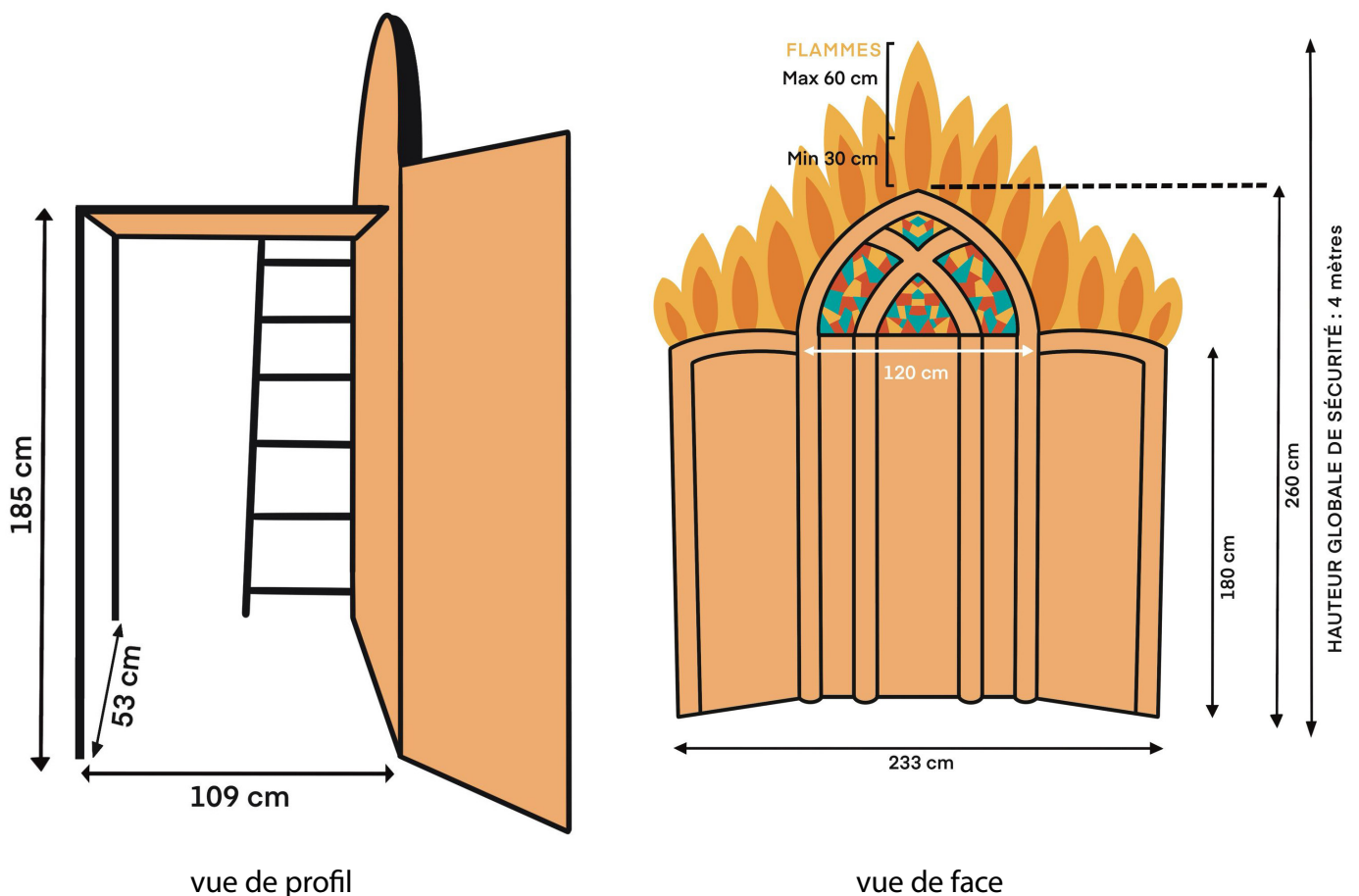
Bruital Cie

fiche sécurité

DARK est un spectacle qui s'appuie sur l'épopée de Jeanne d'Arc. L'histoire nous enseigne qu'elle fut l'objet d'un procès pour sorcellerie qui déboucha sur une condamnation au bûcher. Cet aspect de l'histoire est un élément incontournable de l'histoire de Jeanne, connu par le grand public.

Nous avons donc choisi d'intégrer un effet de flamme sur le décor du spectacle. Celui-ci fut confectionné à la Dame d'Angleterre, lieu de résidence de la compagnie Tout En Vrac, sur les conseils de son directeur artistique Nicolas Granet. Cet effet est indissociable du spectacle, il ne peut être remplacé ou retiré de la mise en scène.

SCHÉMA DU DÉCOR



La **hauteur des flammes est ajustable** selon la configuration de la salle où de la météo si représentation extérieur. Avec un **minimum de 30 cm jusqu'à un maximum de 60cm**.

LA RAMPE DE FEU

Le décor du spectacle est un paravent qui évoque les porte d'une cathédrale surplombée d'une nef à vitraux. Il est positionné en fond de scène, à environ 6m du public. Sur la corniche de ce décor nous avons positionné coté lointain la rampe de feu.



L'ALIMENTATION

L'alimentation de la rampe est constitué d'un réseau de tuyau acétylène 6,3*12,3 raccordé à un détendeur lui même vissé sur une bouteille de propane du commerce et d'une vanne intermédiaire. Celle-ci permet d'allumer l'effet directement sur le décor pendant la représentation.

Le propane est un carburant qui facilite notre maîtrise du débit de gaz et donc de la hauteur des flammes. De ce point de vue, il représente un avantage certain sur les poudres ou liquides inflammables



EFFETS FLAMMES ET FUMÉE

C'est un effet de flamme sans détonation, sans fumée épaisse, ne générant pas de gouttelettes ou de cendres. La hauteur des flammes est maîtrisable (Entre 30 et 60 cm, cf schéma du décor). L'effet en lui même est déclenché à la toute fin du spectacle et dure 46 secondes. Pendant l'effet l'ensemble des dispositifs d'alarme incendie devra être coupé. En même temps que cet effet de flamme, une machine à fumée positionnée derrière le décor fournit un effet de fumée.



MESURES DE SECURITE

Ce document représente lui même une mesure de sécurité. Il propose une base d'informations pour nos futurs échanges.

- **Météorologie** : le vent est l'élément le plus à surveiller pour un effet de flamme. Pour conserver la maîtrise sur son mouvement et pour estimer leur hauteur pendant l'effet, des essais seront effectués juste avant le début du spectacle.
- **Maitrise de l'effet** : l'effet est déclenché par la comédienne directement sur la plateforme du décor. Elle conserve la main sur la vanne pendant toute la durée de l'effet. Elle décide jusqu'à la dernière minute de la possibilité ou non de le déclencher en cas de changement météorologique ou de la présence d'un objet ou d'une personne non désirés.
- **Sécurité des comédiens** : la comédienne qui est proche des flammes au moment de l'effet humidifie ses cheveux et son visage.
- **Sécurité du décor** : Le décor a fait l'objet d'un traitement d'ignifugation Hydroflam® W18. En complément de ce traitement, l'ensemble des zones occupées par la rampe, ainsi que les zones potentiellement « léchées » par les flammes sont recouvertes d'aluminium empêchant le bois du décor de fournir une accroche aux flammes. (PV d'Ignifugation fournit sur demande).
- **Sécurisation de l'espace scénique** : la présence de barrière fournit par l'organisateur et de deux bénévoles positionnés sur les cotés de l'espace scénique empêcheront la circulation de personnes ou d'animaux sur l'espace de jeu et derrière le décor (cf Fiche technique du spectacle DARK).
- **Un extincteur CO2** vérifié par un organisme agréé sera fourni par l'organisateur. Il restera à la portée des comédiens, proche du décor.
- **Une visite de sécurité avec le responsable technique** est possible après le montage du décor et de l'effet. Elle fera l'objet d'une présentation du dispositif et des mesures de sécurité, d'un essai de l'effet pyrotechnique et d'un briefing des bénévoles et des techniciens de l'organisation.
- La présence d'un pompier et/ou de la sécurité civile est possible pendant la représentation, dans les premiers rangs sur un coté.

MESURES COMPENSATOIRES

- La combustion du propane présente un dégagement gazeux. Au vu de la durée de l'effet de flamme la quantité de gaz générée ne présente **aucun risque d'intoxication** sur le public ou sur les travailleurs en intérieur (plus de 150 places) ou en extérieur. Dans le cas d'une petite salle (moins de 150 places), l'ouverture des portes ou le déclenchement d'une ventilation est possible et à envisager ensemble en toute fin d'effet à la fin du spectacle.
- **Le rayonnement de chaleur dégagé** par les flammes (30cm) influence une zone de 1,50 m au dessus de la pointe la plus haute du décor (4m à partir du sol environ). Cette zone doit être entièrement libérée de tout objet (tissus, câbles électriques, projecteurs, branches d'arbres, toiles d'araignée...etc) ou personne.
- Dans le cas d'une représentation en intérieur la bouteille de gaz peut éventuellement être positionnée à l'extérieur du bâtiment. L'achat d'une longueur nécessaire de tuyau acétylène est à prévoir par l'organisateur.

